

**HISTORIA I KULTURA ZIEMI SŁAWIEŃSKIEJ**

**T. VIII**

**GMINA I MIASTO SIANÓW**



FUNDACJA „DZIEDZICTWO”  
URZĄD GMINY I MIASTA SIANÓW

# HISTORIA I KULTURA ZIEMI SŁAWIEŃSKIEJ

TOM VIII

**GMINA I MIASTO SIANÓW**

Redakcja:

WŁODZIMIERZ RĄCZKOWSKI  
JAN SROKA

SIANÓW–SŁAWNÓ 2009

ABSTRACT: Włodzimierz Rączkowski, Jan Sroka (eds), *Historia i kultura Ziemi Sławińskiej*, t. VIII: *Gmina i Miasto Sianów* [History and Culture of the Sławno region, vol. VIII: Town Sianów and Community]. Fundacja „Dziedzictwo” Gmina i Miasto Sianów, Sianów–Sławno 2009. pp. 427, figs 126, colour plates 20. ISBN 978-83-61603-00-9. Polish text with German summaries.

These are studies of aspects of history and culture of the Sianów region [Pomerania, Poland]. These papers refer to archaeology and history of the region which is virtually unknown for most of Polish current citizens. It is hard to build a society without roots and without history. People who have lived here for over 50 years do not understand the cultural landscape which has been created and constructed for centuries. The aim of the collection of paper is to bring the history nearer. The knowledge about the past of the region will allow to understand the landscape and protect it as well as create a new social approach to the future. Some papers also refer to current projects which aim is to teach local history, use them for the development as well as build new identity with the respect to the past.

© Copyright by Włodzimierz Rączkowski, Jan Sroka 2009  
© Copyright by Authors

Na okładce: Bolesław Kurzawiński, *Sianów ulica Tylna*, 1954, papier, tusz, ołówek,  
22,5 × 30 cm, własność Muzeum w Koszalinie, reprodukcja fotograficzna:  
Ilona Łukjaniuk, Marta Adamczak

Tłumaczenia na język niemiecki: *Brygida Jerzewska*

Konferencję oraz publikację sfinansowano ze środków  
Urzędu Gminy i Miasta w Sianowie

Redaktor: *Katarzyna Ceglarz*  
Łamanie komputerowe: *Eugeniusz Strykowski*

Wydawca/Herausgeber:  
Fundacja „Dziedzictwo”, 76-100 Sławno, ul. A. Cieszkowskiego 2

ISBN: 978-83-61603-00-9

Druk/Druck: Wydawnictwo Feniks, 75-206 Koszalin, ul. Jana z Kolna 38B

---

---

## Spis treści

---

---

JAN SROKA (Sławno), WŁODZIMIERZ RĄCZKOWSKI (Poznań), <i>Granice kulturowe? O waloryzowaniu przeszłości</i> . . . . .	7
RYSZARD WĄTROBA (Sianów), <i>Sianów i okolica dziś</i> . . . . .	15
IGNACY SKRZYPEK (Koszalin), <i>Osadnictwo archeologiczne gminy Sianów</i> . . . . .	21
JOANNA CHOJECKA (Koszalin), <i>Źródła archiwalne do dziejów gminy Sianów</i> . . . . .	83
ANDRZEJ CHLUDZIŃSKI (Pruszcz Gdański), <i>Nazwy miejscowe Gminy i Miasta Sianów</i> . . . . .	119
BARBARA POPIELAS-SZULTKA (Słupsk), <i>Posiadłości ziemskie klasztoru bukowskiego na ziemiach Sławińskiej i Darłowskiej</i> . . . . .	167
SYLWIA WESOŁOWSKA (Szczecin), <i>Z dziejów szkolnictwa w Gminie i Mieście Sianów do 1945 roku</i> . . . . .	177
WOJCIECH STYLSKI (Szczecin), <i>Z dziejów wsi Sierakowo</i> . . . . .	209
EWA GWIAZDOWSKA (Szczecin), <i>Za górami, za lasami... fabryka. Gmina Sianów w dawnej kartografii i ikonografii</i> . . . . .	217
MARIA WITEK, WALDEMAR WITEK (Szczecin), <i>Tradycyjne (ryglowe) budownictwo wiejskie w gminie Sianów</i> . . . . .	269
ZBIGNIEW SOBISZ (Słupsk), <i>Flora parków podworskich gminy Sianów</i> . . . . .	297
SIEGFRIED BARZ (Będzinko), <i>Okolice Sianowa w twórczości malarzy niemieckich okresu międzywojennego</i> . . . . .	315
BERNARD KONARSKI (Koszalin), <i>Fabryka zapatek w Sianowie</i> . . . . .	321
INGE WESTHÄUSLER (Meisenweg, Niemcy), <i>Eventin von März 1945 bis August 1946</i> . . . . .	331
KAZIMIERA JANOWICZ (Sianów), <i>Nasze drogi do Sianowa</i> . . . . .	337
RYSZARD WĄTROBA (Sianów), <i>Honorowi Obywatele Gminy i Miasta Sianowa</i> . . . . .	351
ANDRZEJ DĘBOWSKI (Sianów), <i>Gmina Sianów na Szlaku Cysterskim</i> . . . . .	371
ALEKSANDRA KOWALCZYK (Sianów), <i>Wioski tematyczne – kierunek rozwoju polskiej wsi po roku 1989</i> . . . . .	381

HENRYK ROMANIK (Koszalin), <i>Kontynuacje literackie, duszpasterskie i społeczne doświadczenie artystyczne z albumem poetyckim „Koniec świata w Iwici- nie”</i> .....	389
Indeks osób .....	407
Indeks nazw geograficznych .....	417
Lista adresowa Autorów .....	425

---

---

# Za górami za lasami... fabryka. Gmina Sianów w dawnej kartografii i ikonografii

---

EWA GWIAZDOWSKA (Szczecin)

## 1. Kartograficzne źródła do badań nad krajobrazem okolic Sianowa

Równinna gmina Sianów obejmuje trawiasto-lesisty obszar ziemi na północny wschód od Koszalina, wytyczony skomplikowanym przebiegiem granic. Najbardziej wyrazistą granicę posiada od zachodu i północnego zachodu. Stanowią ją: wyniosła, porośnięta buczyną Góra Chełmska, lewobrzeżna zlewnia rzeki Unieść oraz przybrzeżne jeziora Jamno i Bukowo. Pozostałe granice związane z dawnymi podziałami własnościowymi biegną skrajami lasów i pól oraz przez lasy (por. Gut 2007: 91). Teren gminy przecinają dwie rzeki – Unieść i Polnica oraz ich liczne dopływy i kanały. W części północnej przeważają pocięte kanałami torfowiska i mokradła, pośród których dość gęsto rozmieszczone są wsie. Południowa część gminy pokryta jest głównie lasami z rzadziej rozmieszczonymi wsiami śródleśnymi. Na granicy obu obszarów, u stóp Góry Chełmskiej, przy głównym pomorskim trakcie biegnącym z Koszalina do Sławna leży „stolica” gminy – miasteczko Sianów, którego uprzemysłowienie w XIX wieku oparto na leśnych surowcach – „zagłębie” zapalczane istniejące po czasy obecne, ale także centrum administracyjne i kulturalne.

Najstarszym źródłem obrazowym do dziejów gminy Sianów, podobnie jak innych gmin sławieńskich, jest *Wielka Mapa Księstwa Pomorskiego*, opracowana przez pomorskiego matematyka i kartografa Eilhardta Lübkena (Lubinusa) około 1612 roku w skali 1:234 000,

wydana w Amsterdamie w 1618 roku przez miedziorytnika Nicolausa Geelkerckena (Stelmach 2000: 22–23)<sup>1</sup>. Mapa informuje o lokalizacji większych wzniesień, biegu głównych nurtów rzecznych, położeniu jezior przybrzeżnych oraz zespołu jezior znajdujących się na południe od Góry Chełmskiej, rozmieszczeniu lasów, położeniu, nazwach i wielkości miejscowości.

Wprawdzie ogólne granice gminy wyznaczone przez topografię terenu – położenie Góry Chełmskiej, jezior Jamno i Bukowo oraz zespołu miejscowości jako całości – nie odbiegają wiele od granic na mapie współczesnej (por. Informator 2000: 22–23). Jednak obraz gminy nie jest zbyt dokładny, zarówno w zakresie cech naturalnych, jak i osadnictwa. Linia brzegowa jezior Jamno i Bukowo jest silnie uproszczona, bieg rzek Unieści i Rówianki zniekształcony. Szczególnie nie odpowiada rzeczywistości bieg nurtu Polnicy, nad którą leży Sianów. Na skalę błędu w wyznaczeniu biegu tej rzeki wskazuje umieszczenie nad nią wsi Wangerow (obecne Węgorzewo Koszalińskie), która w rzeczywistości znajduje się pomiędzy rzekami Unieść i Polnica. Oznaczony zasięg obszarów leśnych jest bardzo niewielki. Skupiska drzew sprawiają wrażenie znaków symbolicznych.

Lubinus uwzględnił na mapie 26 miejscowości, z których większość istnieje do czasów obecnych i stanowi trwałą podstawę siatki osadniczej. Są to: Belckow (obecnie Bielkowo), Damerow (Dąbrowa), Goerbant (Gorzebądz), Wentin (Iwięcino), Karnkewitz (Karnieszewice), Cleest (Kleszcz), Cluß (Kłos), Mascow (Maszkowo), Moker (Mokre), Ouscken (Osieki), Zwolhoff (Przytok), Rateiken (Ratajki), Repckow (Rzepkowo), Zanow (Sianów), Citzemin (Sieciemín), Circhow (Sierakowo), Schubben (Skibno), Zooffen (Sowno), Suchen (Sucha Koszalińska), Stegelin (Szczeglino), Wangerow (Węgorzewo Koszalińskie) i Wanthagen (Wierciszewo). Nieprawidłowa jest jednak lokalizacja tych miejscowości oraz zakłócone relacje przestrzenne między nimi. Największe błędy wystąpiły w oznaczeniu położenia wsi Cluß (Kłos), umieszczonej na północny zachód od Sianowa, zamiast na południowy zachód, gdzie Lubinus umieścił miejscowość Niehof. Odpowiednika tej ostatniej nie udało się znaleźć. Być może, podobnie jak wieś Neuendorf (Niegendorf) należąca do Sianowa, zniszczona została w trakcie wojny trzydziestoletniej (por. Chojecka 2007: 31). Wieś Cleest wysunięta jest zbyt daleko na zachód, zamiast na północny zachód, Zwolhoff leży zaś za daleko na południu, a Circhow przesunięta jest ze wschodu na połu-

<sup>1</sup> Mapa w zbiorach Muzeum Narodowego w Szczecinie, nr inwen. MNS/Graf/3930.



dniowy wschód. Także w przypadku wielu pozostałych miejscowości wystąpiły błędy w lokalizacji i wzajemnych relacjach przestrzennych, choć już mniej rażące. Na terenie gminy mylnie znalazła się Costernitz (obecna Kościernica) oraz Panckemin (obecne Pękanino).

Oprócz Niehof także dwie inne miejscowości mają nazwy, z których trudno wnioskować, jakim obecnym ośrodkiem one odpowiadają. Oznaczenie Mole, zapewne dotyczące młyna, wprowadzone zostało mniej więcej w miejscu, gdzie później lokalizowano Sitzminer Mühle (obecnie nie istnieje). Natomiast położenie Cluis, uwzględniając przesunięcie przez Lubinusa rozmieszczenia sieci osadniczej, może odpowiadać wsi Kolzin (obecnie Kamionka). Jako jedyna większa miejscowość w gminie znakiem wieży wyróżniony został Sianów. Nazwy poszczególnych miejscowości są nieco odmienne od późniejszych, co może wynikać ze zniekształcenia przez Lubinusa albo z późniejszych zmian. Jednak możliwa jest ich identyfikacja z nazwami stosowanymi w następnych wiekach.

Mimo opisanego braku precyzji mapa Lubinusa daje nie tylko pojęcie o obrazie gminy Sianów na początku XVII wieku, przed wojną trzydziestoletnią, ale i wskazuje, że wbrew zniszczeniom będącym skutkiem tej wojny w gminie zachowana została ciągłość osadnicza.

Obszerniejszego i precyzyjniejszego zasobu danych kartograficznych o gminie Sianów dostarcza odrębna mapa Prus Friedricha Wilhelma Carla Schmettaua, wykonana w 1780 roku w dużo mniejszej skali, bo 1 : 50 000, pozwalającej na wzbogacenie treści<sup>2</sup>. Schmettau wprowadził do mapy istotne dane dotyczące zarówno krajobrazu naturalnego, jak i kulturowego. Należą do nich informacje o rzeźbie terenu i jego pokryciu z jednej strony, a sieć dróg i układy ruralistyczne z drugiej strony. Mapa Schmettaua mówi o: rozmieszczeniu i wielkości wzniesień i ich nazwach, przebiegu stoków i wąwozów, dolin rzecznych, zawiera bardziej rozbudowaną sieć hydrologiczną z uwzględnieniem nazw rzek i potoków (np. Gold Bach na wschód od Karnkewitz, obecnych Karnieszewic), dokładniej pokazuje przebieg linii brzegowej jezior przybrzeżnych, lokalizuje także jeziora śródlądowe nieumieszczone na mapie Lubinusa, takie jak zespół jezior na wschód od Siano-wa, między innymi: Schwarze See, Heyde See, Hinter Heyde See. Istotne znaczenie ma ukazanie pełnych danych o charakterze i pokryciu terenu. Przedstawione zostały obszary mokradeł z wyróżnieniem

---

<sup>2</sup> Faksymile mapy w zasobie Archiwum Państwowego w Szczecinie, Zbiór Kartograficzny, sygn. 1246.

torfowisk, pastwiska oraz obszary leśne (z podaniem gatunków drzew), które decydowały o profilu miejscowej gospodarki.

Specjalną uwagę warto poświęcić lasom ze względu na ich znaczenie dla gminy. Zasięg lasów odpowiadał w dużym stopniu obecnemu. Jedyne spory obszar na północ od Belekow (obecnie Bielkowo) został później wycięty. Z porównania map Lubinusa i Schmettaua wynika, że w końcu XVIII wieku dużo większy obszar ukazany jest jako pokryty lasami. Brak wprawdzie podstaw, by stwierdzić, czy Lubinus w 1612 roku odwzorował go niedokładnie, czy też, wraz z zaprowadzeniem gospodarki pruskiej, po 1720 roku rozległe tereny gminy zostały wtórnie zalesione. Wydaje się jednak, że mogła mieć miejsce ta druga sytuacja – stopniowej rozbudowy lasów gminnych w ciągu kolejnych wieków – gdyż na Wojskowej Mapie Topograficznej z 1988 roku (WMT 1988) przedstawiającej stan gminy z połowy lat 80. XX wieku lasy zajmują jeszcze większy teren, np. powiększone są między Karnieszewicami i Siecieminem<sup>3</sup>. W końcu XVIII wieku dominowały lasy dębowe. *Das Wandhäger Eich Holtz* i *Das Wiecksche Eich Holtz* rosły na południe i wschód od Wandhagen (obecnego Wierciszewa), *Eichholtz* na zachód od Zitzmin (obecnego Sieciemina), a *Das Stegelinsche Eich Holtz* na południe od Zwolfhufen (obecnego Przytoku). Były też lasy bukowe i brzożowe zagajniki, takie jak: *Die Flöhren Buchholtz* i *Birchholtz* na południowy zachód i południe od Wierciszewa. Na południe i południowy wschód od Sianowa część lasu przeznaczano na kuźnię (*Der Hammer Wald*), a część została wyrąbana – *Der Stubben Grund*.

O znaczeniu gospodarczym terenów trawiastych w północno-zachodniej części gminy, między Sianowem, Osiekami i Iwięcinem, mówi duże nasycenie ich nazwami miejscowymi. Między innymi pomiędzy Eventin (Iwięcinem) i Repkow (Rzepakowem) znajdował się *Kalber Garten*, czyli wydzielone pastwisko dla cieląt.

Teren gminy pokrywała bardzo gęsta sieć dróg, która nie tylko służyła komunikacji pomiędzy poszczególnymi miejscowościami. Część dróg ślepych doprowadzała do lasu czy mokradeł. Tylko kilka dróg w rejonie Bielkowa (Belekow), Wierciszewa (Wandhagen) i Rzepakowa (Repckow) obsadzono drzewami, zamieniając je w aleje. Powodem mogło być ich położenie na otwartym terenie blisko morza, a więc zwiększone narażenie na wiatry. Jednak między Iwięcinem, Rzepakowem i Osiekami (Wussecken) drogi nie były wówczas obsadzone drzewami.

<sup>3</sup> Mapa w zasobie Archiwum Państwowego w Szczecinie, Zbiór Kartograficzny, sygn. 1680/10.

Przy niektórych traktach komunikacyjnych położonych w lesistej części gminy, zatem łatwej do pobłędzenia, oznaczony jest kierunek drogi, na przykład n. Zöwen (do Sowna), n. Ratteck (do Ratajek).

Mapa Schmettaua wzbogacona jest głównie o nazwy terenowe. Nazw miejscowości czy zabudowy w gminie Sianów przybyło wówczas niewiele. Były one związane z powstaniem pojedynczych osiedli, folwarków i młynów. Na zachód od Sianowa powstały wsie Meyringen (obecnie Kędzierzyn) i Schwerinstal (obecnie Skwierzynka). Ponadto wzniesiono zagrody: na północ od Karnieszewic – Seehof (obecnie Płonka), między Przytokiem i Sownem – Heinrichshof (obecnie bez nazwy), a na północ od Osiek – folwark V.W. Eller Br. [uch] (obecnie bez nazwy). Lokalizację młynów Schmettau uwzględnił nie tylko z powodu ich znaczenia gospodarczego, ale i trwałej formy, w przeciwieństwie do drewnianych wiatraków-koźlaków. Tych drugich z pewnością było wiele, ale nie zostały wyszczególnione na mapie. Młyny znajdowały się: na północ od Sowna – *Zowensche M.* (obecnie Sowieński Młyn), na zachód od Sierakowa – *Nütziger M.*, na zachód od Karnieszewic – *Lange M.*, na północ od Karnieszewic – *Birck M.* Na zachód od Kłosa, a więc też od Sianowa było kilka młynów określonych jako *Mühlen*. O istnieniu młyna na południe od Dąbrowy mówi nazwa tamtejszej łąki – *Mühlen Wiese*.

Przedstawienia zabudowy ruralistycznej przez Schmettaua wskazują, że większość wsi posiadała układ ulicowo-placowy lub ulicowy. Ciekawą formę przypominającą dwie owalnice miała wieś Wierciszewo. Wielodrożnice były rzadkie. Taki układ miały wsie Rzepkowo i Skibno. W obrębie zabudowy wsi wyróżniany był jedynie kościół. Jednak ze względu na słabą jakość rysunku mapy, na faksymilowych kopiach trudno rozpoznać jego istnienie w większości miejscowości. Wyraźnie zaznaczony został tylko w Siecieminiu, Sierakowie i Sownie.

Mapa Pomorza Davida Gilly'ego z 1789 roku<sup>4</sup>, wykonana w dużo większej skali, nie wnosi wiele nowego do bogatego zasobu wiedzy o gminie dostarczonego przez mapę Schmettaua. Jednak potwierdza ona położenie młynów; uściśla przy tym lokalizację dwóch młynów w okolicy Sianowa.

Bardzo dokładnym odwzorowaniem gminy Sianów jest wykonana w skali 1:25 000 Pruska Mapa Królewska<sup>5</sup> opracowana w latach 80.

<sup>4</sup> Mapa w zasobie Archiwum Państwowego w Szczecinie, Zbiór Kartograficzny, sygn. 320.

<sup>5</sup> Königliche Preussische Landesaufnahme. Kreis Schlawe, Reg. Bez. Köslin, 1889, 1891, 1895.

XIX wieku i kilkakrotnie wznawiana. Ukazuje ona rzeźbę terenu z podaniem punktów wysokościowych (wzniesień) i głębokościowych (jezior) oraz sieć hydrologiczną: ciek wodne, kanały, jeziora, stawy. Informacje o pokryciu gminy szatą roślinną obejmują dane o: rozmieszczeniu lasów iglastych i świerkowych, muraw, roślinności torfowej z uwzględnieniem jej aspektu gospodarczego (miejsce wydobycia torfu) oraz zasięgu pól. Z osobliwości przyrodniczych wymieniony jest na przykład Dąb Królewski rosnący na północny wschód od Skibna. W obrębie siatki dróg uwzględniono: drogi główne i poboczne, polne drogi dojazdowe i łącznikowe, leśne przecinki z wyróżnieniem alei, odcinków biegnących wąwozami i nasypami, mosty. Podano też przebieg linii kolejowej. Mapa podaje wiernie układy dróg we wsiach oraz układ urbanistyczny Sianowa, a także informuje o wszystkich obiektach budowlanych. Przybliżyła tym samym: plan zagród wiejskich i wolno stojących, założeń dworskich, folwarków, osiedli, zabudowę stacji kolejowej Skibno–Sianów. Mówi o ich wielkości, liczbie i rozmieszczeniu budynków. Zarejestrowano nazwy naturalnych elementów krajobrazu oraz miejscowości, obiektów gospodarczych i innych, na przykład na południe od Sianowo wskazano położenie boiska sportowego, strzelnicy i kąpieliska.

Treść Mapy Królewskiej w uproszczeniu została powtórzona na Mapie Rządowej<sup>6</sup>, w której rzeźbę terenu przedstawiono za pomocą szrafu, pomijając poziomice ze względu na dużą skalę tej mapy (1:100 000). Pominięto także różne szczegóły pejzażu naturalnego i kulturowego. Pozostawiono niektóre obiekty ważne gospodarczo, na przykład cegielnię na zachód od Sianowa. Zachowano natomiast dokładną informację o siatce dróg i zabudowie miejscowości. Na Mapie Rządowej zaznaczone są osiedla powstałe w XIX wieku, takie jak: Glasshütte b. Ratteick (obecnie Borowiec), Kol. Eichhof (brak nazwy polskiej), Neu Martinshagen (Grabówko), Zitzminer Mühle (Krzykacz), Neu Zitzmin (Siecieminek), Zirchow B (Sierakówko), Hammerhof (Trawica). Ponadto dokładne dane odnoszą się do rozmieszczenia lasów z oznaczeniem własności, podziałem na rewiry i rodzajem drzewostanu. Świadczą one o znaczeniu gospodarczym lasu dla omawianej gminy.

Zaktualizowany stan pejzażu kulturowego przed II wojną światową, obejmujący sieć połączeń komunikacyjnych, osadnictwo i obiekty

<sup>6</sup> Reichskarte Kreis Schlawe, Verlag des Reichsamts für Landesaufnahme, Berlin 1940; mapa w zasobie Archiwum Państwowego w Szczecinie, Zbiór Kartograficzny, sygn. 1645.

gospodarcze, przedstawia mapa wydawnictwa PHARUS<sup>7</sup>. Można na niej obserwować: główne drogi oznaczone jako obsadzone drzewami, drogi lokalne, dawne polne i leśne połączenia między siedliskami ludzkimi oraz przesieki przecinające duże obszary leśne. Zaznaczono też połączenie kolejowe z Koszalina przez Skibno (gdzie znajdowała się stacja) do Sławna. Mapa dobrze dokumentuje rozwój małych osiedli. Przykładem jest rozbudowa Mokrego. Na północ od dawnego folwarku po obu stronach drogi ze Szczeglina do Kościernicy, leżącej już poza gminą, rozciąga się regularna zabudowa nowego osiedla. Na północny wschód od Dąbrowy zaznaczona jest wielodrożnicowa miejscowość Neu Martinshagen (obecne Grabówko), na południowy zachód od Ratajek zlokalizowano *Glashütte* (hutę szkła, obecny Borowiec), a pomiędzy nimi wskazano na położenie kopalni piasku (*Sgr.*), dostarczającej surowca do produkcji szkła. Kopalnie piasku oznaczone są też w innym rejonie gminy – na wschód od Iwięcina. Mapa podaje położenie licznych młynów, między innymi dawnego młyna papierniczego w Kłosie (*Pap. M. Kluß*), w XX wieku użytkowanego jako restauracja i gościniec. W okolicy Neu Sitzmin (obecnego Siecieminka) zaznaczone są młyn papierniczy (*Paph. Pap. M.*) i huta żelaza (*Eisenhammer*)

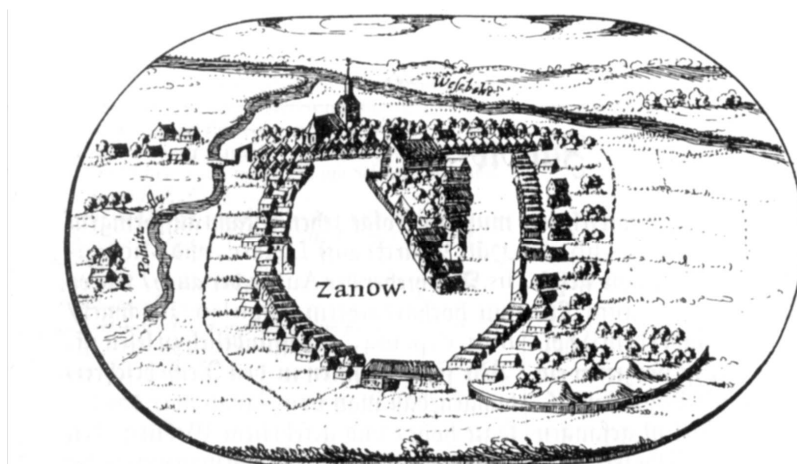
Mapa zawiera też dane o naturalnych punktach orientacyjnych – podaje nazwy i wysokości ważniejszych wzniesień, takich jak *Kuhforts Berge* na wschód od Sianowa czy *Gurken Berg* na północ od Sieciemina.

Kartografię gminy uzupełniają plany Sianowa, których czas powstania odpowiada datom granicznym dawnych przedstawień gminy. Najstarszy plan będący właściwie plastycznym widokiem z lotu ptaka został umieszczony na bordiurze, czyli obramieniu mapy Pomorza Lubinusa (1618). Sztych według rysunku Hansa Wolfarta przedstawia miasto od północnego wschodu, tak aby przejrzystość pokazać układ głównych ulic ze znajdującym się między nimi kwartałem zabudowy i zabudową po zewnętrznej stronie obu ulic (ryc. 1). Jest ono ulokowane w rozwidleniu dwu rzek: Polnitz Flu. (obecnie Polnica) i Weseboke (obecnie Unieść). Część miasta leżącą w otoczeniu kościoła farnego pokazano w dużym skrócie perspektywicznym. Jednak gmach samego kościoła usytuowano w sposób bardziej klarowny, choć niezgodnie ze stanem faktycznym. Obserwować go można z ukosa, od strony nawy północnej, ze względu na znaczenie tej budowli dla miasta i jej repre-

<sup>7</sup> PHARUS-KARTE des Kreises Schlawe, Buchdruckerei Schlauer Zeitung, Schlawe, b.r.; mapa w zasobie Archiwum Państwowego w Szczecinie, Zbiór Kartograficzny, sygn. 2.

zentacyjny charakter. Zamek o typowej skromnej bryle – piętrowego gmachu na planie prostokąta, nakrytego dwuspadowym dachem – znalazł się w kwartale śródmiejskim, naprzeciw kościoła. Może to wskazywać, że pierwotnie obie budowle tworzyły zespół architektoniczny. Sama zaś miejscowość rozwinęła się w osadę targową w kierunku bocznym od tego założenia. Domy mieszczan ustawione są w większości szczytem do ulic. Na tyłach parcel są budynki gospodarcze i tereny uprawne. Problem, który z budynków mógł pełnić rolę ratusza, trudno rozstrzygnąć, gdyż wyróżniają się wśród zabudowy dwa. Jeden z domów w kwartale środkowym odpowiadający położeniem obecnemu ratuszowi góruje nad sąsiednimi wysokością i zwrócony jest do ulicy kalenicą. Być może był to ratusz, podczas gdy budynek znajdujący się prawie naprzeciw niego, wolno stojący wzdłuż drugiej pierzei ulicy, pełnił funkcję handlową. Ulica, przy której stoją obie budowle, dla podkreślenia jej znaczenia jako placu rynkowego ukazana została jako ponad dwukrotnie szersza od ulicy równoległej (o mniejszym znaczeniu). Na omawianym plastycznym planie rozpoznac można formy budynków bramnych przy wjeździe do miasta zarówno od strony Sławna, gdzie widać rozłożystą okazałą budowlę bramną, jak i drogą z Koszalina, gdzie przed wjazdem na most na Polnicy jest tylko schematyczny zarys bramy. Wzdłuż lewego brzegu Polnicy Wolfart przedstawił rozproszoną zabudowę przedmieścia, świadcząca o urbanistycznym rozwoju Sianowa przed wojną trzydziestoletnią.

Plan miasta z 1939 roku opracowany przez Vollacka (1984) w skali 1:7500 przedstawia zasięg miasta, bieg rzeki Polnicy i strumieni, przebieg uskoków terenu. W obrębie siatki ulic z podanymi ich nazwami Vollack wyróżnia kolorem dawną zabudowę oraz teren ogrodu zamkowego, parku, cmentarzy i placu sportowego. Określeniami słownymi oznaczone są ważne dla miasta budowle: kościół, szkoła, poczta, ozdobna brama do parku, od nazwiska fundatora zwana Bramą Kolbego, hala sportowa oraz zakłady produkcyjne. Położenie zamku na tym planie – na południowy zachód od miasta – odpowiada obwałowaniu zamkowemu (*Schloss Wall*) zaznaczonemu u Schmettau, a nie zgadza się z sytuacją utrwaloną na widoku Wolfarta, zdobiącym mapę Lubinusa. Fakt ten przemawia za uznaniem usytuowania zamku na widoku XVII-wiecznym za błędne. Nie można jednak wykluczyć, że na terenie miasta istniała jakaś budowla książęca przed wzniesieniem zamku poza miastem. Jak widać na XX-wiecznym planie, we wschodniej części miasta powstało nowe osiedle. Plan pozwala obserwować fazy rozbudowy Sianowa w czasach nowożytnych.



Ryc. 1. Plan Sianowa, Nicolaus Geelkercken według Hansa Wolfarta, 1618, miedzioryt, Muzeum Narodowe w Szczecinie

Znany jest także plan wielodrożnicowej wsi Osieki (Zielke 1990: 688). Dzięki niemu poznać można: układ ruralistyczny wsi, połączenia z innymi miejscowościami, bieg strumienia, lokalizację, rozmieszczenie i wielkość poszczególnych zagród, kościoła z cmentarzem i plebanią oraz pałacu z folwarkiem. Plan informuje ponadto o położeniu: dawnego dworu z parkiem i ogrodem, gospody, budynków urzędowych: szkoły i urzędu rentowego, budynków o funkcjach gospodarczych: młczarni, gorzelni, wiatraka, kopalni żwiru, urządzeń sportowych: pływalni i strzelnicy oraz mówi o zagospodarowaniu terenów gminnych na pastwisko dla koni. Plan pozwala zatem na rekonstrukcję wielostronnego obrazu życia mieszkańców wsi z uwzględnieniem następujących w niej pewnych zmian historycznych.

Pierwsza panorama Sianowa malowana akwarelą przez Pristaffa około 1670 roku<sup>8</sup> wiernie oddaje położenie miasta otoczonego terenami uprawnymi, wzniesionego u stóp Góry Chełmskiej (Chojecka w tym tomie: Tabl. II). Samo miasto przedstawione jest jednak bardzo schematycznie jako skupisko zabudowy mieszkalnej, nad którą wznosi się kościół farny. Panorama Pristaffa składa się z dwu wersji – przed i po wojnie trzydziestoletniej – jednak nie różnią się one w sposób istotny, pozwalający stwierdzić, że Sianów nie został zniszczony przez działania wojenne.

<sup>8</sup> Zbiory Pommersches Landesarchiv Greifswald.

## 2. Fotografia – inny obraz gminy

Plastyczny obraz gminy, na mapach ukazanej schematycznie, a więc wyglądu jej pejzażu naturalnego oraz kulturowego – miejscowości, poszczególnych budynków, zabytków architektury i budownictwa, dróg i ulic, a także zamieszkujących ją ludzi – znany jest głównie z przedstawień pochodzących z końca XIX i pierwszej połowy XX wieku: ze zdjęć będących rodzinnymi pamiątkami, fotografiami okolicznościowymi lub wydawanych w formie pocztówek, a także z nielicznych rysunków dokumentacyjnych, grafik i obrazów.

### 2.1. Sianów i Kłós w fotografii

Najobszerniejszy zespół dzieł ikonograficznych odnosi się do Sianowa i jego okolicy, przede wszystkim gościńca w Kłosie urządzonego w dawnej papierni. Lokal ten związany był z życiem mieszkańców miasta, służył jako miejsce wypoczynku na łonie natury.

Ogólny wygląd współczesnego miasta z pierwszej połowy XX wieku dość dokładnie został utrwalony na widokach lotniczych z okresu międzywojennego. Zanim jednak one powstały, około 1898 roku ukazano miasto z wieży kościelnej. Ten widok zdobi jedną z pierwszych widokówek wykonaną techniką chromolitografii w Zakładzie Artystycznym Rosenblatta we Frankfurcie n. Menem (Kluszczyńscy i in. 2007: 267<sup>9</sup>). Gęsta zabudowa rozdzielona osią głównej ulicy biegnie aż po horyzont przecięty przez dymiące smukłe kominy fabryki mydła i zapalek Pohla po lewej i fabryki maszyn Ostmark po prawej. Formę zabudowy i zagospodarowania poszczególnych parcel bliżej obserwować można na widoku fragmentu miasta z wieży kościelnej w stronę przeciwną, wydanym na karcie pocztowej około 1919 roku (Kluszczyńscy i in. 2007: 283).

Lotnicze zdjęcia Sianowa z 1929 roku (Granzow 1993: 189; inne zdjęcie w zbiorach J. Sroki) ukazują miasto z tej samej strony, z której ujął je ponad trzysta lat wcześniej Wolfart – od północnego wschodu. Ujęcie z natury dokumentuje aktualny wówczas stan miasta i dokładnie oddaje proporcje zabudowy i głównej ulicy, jednak wskutek zniekształceń perspektywicznych nie daje tak przejrzystego obrazu, jak

---

<sup>9</sup> Za podarowanie mi tego cennego albumu serdecznie dziękuję Pani Margarecie Sadowskiej.



dawny sztych. Dostarcza za to informacji o wyglądzie otoczenia miasta: zabudowie przedmieść, biegu dróg oraz o jego położeniu w pejzażu – na lekko pofalowanej równinie zagospodarowanej przez pola i łąki, od zachodu ograniczonej lesistymi wzgórzami. Drogi w pobliżu miasta wysadzone są drzewami. Ujęcie lotnicze potwierdza trwałość pejzażu kulturowego otaczającego Sianów co najmniej od XVII wieku (ryc. 2). Bardziej klarownie układ i zabudowa miasta prezentują się na zdjęciu



Ryc. 2. Zdjęcie lotnicze Sianowa, pocztówka, około 1930



Ryc. 3. Panorama Sianowa, po prawej gmach nowej szkoły prywatnej, pocztówka

lotniczym z około 1935 roku, wykonanym od strony południowej (Zielke 1989: 785). Panorama Sianowa (ryc. 3) sfotografowana z okolicy nowej szkoły prywatnej wzniesionej w stylu secesyjnym w 1911 roku, poza tym że upamiętnia otoczenie tej szkoły, świadczy o rozwoju urbanistycznym miasta i ówczesnym wyglądzie jego peryferii.

Wygląd Starego Miasta przybliżają zdjęcia umieszczane na pocztówkach z pierwszej połowy XX wieku. Najwięcej z nich przedstawia główną ulicę Breite Straße (obecnie Armii Polskiej) z ratuszem zwieńczonym wieżyczką z belwederem i piętrowymi historyzującymi kamieniczkami (ryc. 4). Na niektórych z pocztówek, na których ulicę fotografowano w stronę Mittel Strasse (obecnej Morskiej), widać ponadto ceglany budynek poczty wzniesiony przy przeciwległej pierzei (Kluszczyński i in. 2007: 274). Na fotografiach robionych w stronę kościoła jego wieża towarzyszy wieży ratusza (Zielke 1989: 787).



Ryc. 4. Sianów, rowerzyści na Breite Straße (ul. Armii Polskiej), pocztówka

Ciekawy materiał ikonograficzny stanowi widok z wylotu obecnej ul. Morskiej w stronę rozwidlenia współczesnych ulic Armii Polskiej i Tylnej (Hinter Straße) (Kluszczyński i in. 2007: 272). Fotografia pokazuje zróżnicowanie formy i wielkości zabudowy w zależności od znaczenia ulicy. Mimo że obie ulice znajdują się w obrębie Starego Miasta, przy ul. Armii Polskiej wznosi się ciąg piętrowych okazałych domów zdobionych historyzującymi detalami architektonicznymi – obramie-

niami, gzymsami i płycinami. Ulica Tylna zabudowana jest szeregiem niższych, choć też piętrowych domów o skromnych gładkich elewacjach. Przy rozwidleniu ulic, na narożu, na początku XX wieku wystawiono bogato rozczłonkowaną kamienicę eklektyczną z witrynami przeszklonymi wielkimi szybami. Jej reprezentacyjny wygląd robił zapewne duże wrażenie na osobach wjeżdżających do miasta szosą ze Sławna, podnosząc w ich oczach prestiż miasta. Ulica Morska, należąca do Starego Miasta, również była często obiektem pamiątkowych fotografii ze względu na solidną piętrową zabudowę kamieniczną (Zielke 1990: 635, 636). Stała przy niej gospoda i były sklepy (ryc. 5).



Ryc. 5. Sianów, ul. Morska, pocztówka

O zabudowie najbliższych przedmieść i ich przekształceniach świadczą zdjęcia Schlauer Straße (obecnej ul. Łużyckiej) (ryc. 6). Pocztówka z widokiem tej ulicy uchwyconym z miejsca u jej zbiegu z Bahnhof Straße (obecną ul. Dworcową) (Kluszczyńscy i in. 2007: 271) z około 1909 roku jest przykładem różnorodności wielkości i form budowy oraz rozbudowy domów na przedmieściu w zależności od możliwości finansowych i potrzeb mieszkańców. Przy ul. Łużyckiej sąsiedowały niskie domy parterowe, parterowe domy ze szczytowymi wystawkami, domy parterowe podwyższone o poddasze oraz takie, w których dodatkowo środkowe osie przerobiono na piętrowe, wreszcie piętrowe domy z wysokim poddaszem. Bardziej ujednolicona zabudowa złożona ze skromnych piętrowych domów była przy przedmiejskiej

Kösliner Straße (obecnej ul. Koszalińskiej) (ryc. 7) na odcinku bliższym Starego Miasta. Ten stan zabudowy ukazuje pocztówka sianowskiego Wydawnictwa Carla Burowa wysłana 21 listopada 1899 roku (Kluszczyńscy i in. 2007: 279). W dalszym biegu ulicy zachowały się natomiast duże domy typu wiejskiego – rozłożyste chałupy kryte wysokimi dachami brogowymi z mansardowymi okienkami.



**Ryc. 6.** Sianów, Schlauer Straße (ul. Łużycka), pocztówka



**Ryc. 7.** Sianów, Kösliner Straße (ul. Koszalińska), pocztówka



Ryc. 8. Sianów, ul. Piastów, pocztówka



Ryc. 9. Sianów, Bahnhof Straße (ul. Dworcowa), fotografia (Zielke 1990: 652)

Do powtarzających się ujęć należały widoki Linden Straße (obecnej ul. Piastów), biegnącej na terenie dawnego przedmieścia za rzeką Polnicą (Kluszczyński i in. 2007: 280) (ryc. 8). Celem tych zdjęć było zaprezentowanie mleczarni stojącej u wylotu ul. Piastów do ul. Koszaliń-

skiej. Mleczarnia pełniła ważną rolę gospodarczą w gminie bogatej w pastwiska dla krów. Poza wyjątkowo dużym, dwupiętrowym eklektycznym budynkiem administracji mleczarni i parterowymi budynkami gospodarczymi ulica ta około 1919 roku posiadała jeszcze wiejski charakter. Półwiejska zabudowa złożona z parterowych chałup z wystawkami znajdowała się także przy Bahnhof Straße (obecnej ul. Kolejowej) (Zielke 1990: 652) (ryc. 9).



Ryc. 10. Sianów, Pollnower Straße (ul. Lubuszan), fotografia (Zielke 1990: 644)



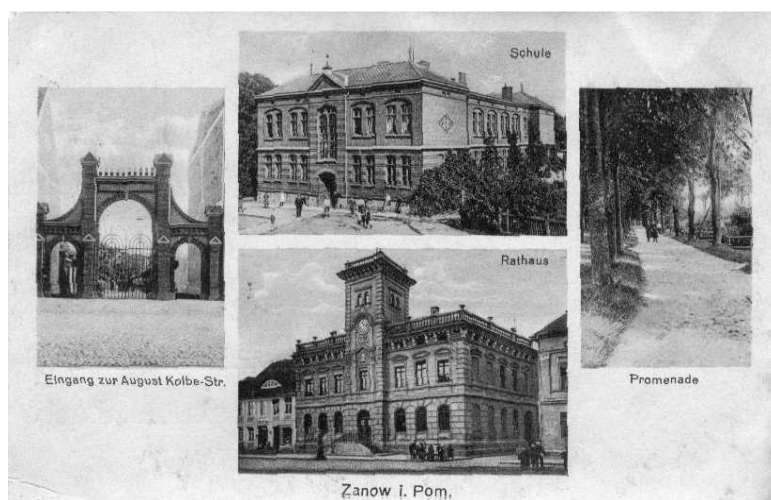
Ryc. 11. Sianów, nowa prywatna szkoła, pocztówka

Nowe osiedle zbudowane przy Pollnower Straße (obecnej ulicy Łabuszan) udokumentowane zostało na zdjęciu w latach 20. XX wieku (Zielke 1990: 644) (ryc. 10). Wyróżniającym się obiektem zdjęć wykonywanych na nowym osiedlu była postawiona na jego skraju w 1911 roku okazała secesyjna sylwetka prywatnej szkoły (Zielke 1990: 668) (ryc. 11).



Ryc. 12. Sianów, szkoła z 1897 roku, pocztówka

Spośród sianowskich budowli za najbardziej godne upamiętnienia uważano ratusz z 1879 roku i ceglana szkołę z 1897 roku (ryc. 12). Obie budowle fotografowano z różnych punktów. Były one wraz z przypominającą łuk triumfalny ceglana bramą zamykającą wylot alei prowadzącej do parku, zwanej Kolbe Straße (obecnie ul. Bolesława Chrobrego), najbardziej godnymi uwagi obiektami sianowskiej architektury, zdobiaczami pocztówki wielowidokowe (ryc. 13), a także stanowiły samodzielny temat widokówek (Zielke 1990: 673; Kluszczyński i in. 2007: 276). Także sianowski kościół ukryty w zieleni drzew był wdzięcznym tematem pocztówek (Kluszczyński i in. 2007: 281). Dzięki dokumentacyjnym fotografiom znane jest również jego wnętrze nakryte drewnianym stropem i wypełnione zabytkowym wyposażeniem złożonym z: ołtarza, ambony, rzeźb i obrazów, organów, łoża kolatorskiej, ławek, żyrandoli (Zielke 1989: 790) (ryc. 14, 15).



Ryc. 13. Sianów, reprezentacyjne dzieła architektury i park miejski, pocztówka



Ryc. 14. Sianów, kościół, widok nawy w stronę ołtarza, fotografia archiwalna (Muzeum Narodowe w Szczecinie, AFoto nr 812)

Tereny zielone związane z Sianowem stanowiły przedmiot wielu zdjęć, wyrażając admirację kultury mieszczańskiej dla piękna natury. Widoki zadbanego i malowniczego miejskiego parku ciągnącego się wzdłuż Polnicy oraz prowadzącej do niego alei Augusta Kolbego, zało-





Ryc. 15. Sianów, kościół, widok nawy w stronę organów, fotografia archiwalna (Muzeum Narodowe w Szczecinie, AFoto nr 811)



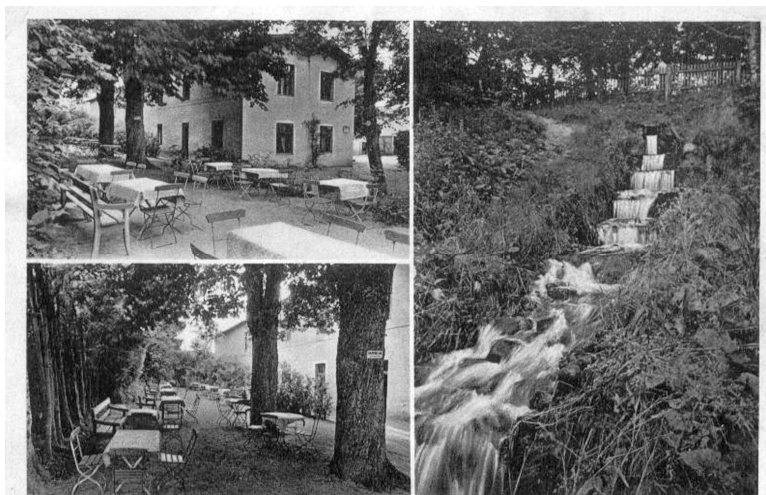
Ryc. 16. Sianów, aleja parkowa z pozującymi dziećmi, pocztówka

życiela pierwszej fabryki zapalek i tym samym inicjatora rozkwitu gospodarczego miasta, były przede wszystkim źródłem prestiżu miasta (Kluszczyński i in. 2007: 277) (ryc. 16). Natomiast przedstawienia leśnej gospody w dawnej fabryce papieru za Kłosem – celu świątecz-

nych wycieczek za miasto mieszkańców Sianowa – stanowiły nie tylko pamiątkę miłych wspomnień, ale służyły także reklamie zakładu. Pokazywane były z różnych stron. W ujęciach zza rzeki podkreślano przemysłowe początki budowli (ryc. 17). Zdjęcia od strony fasady akcentowały jej funkcję restauracyjno-hotelową. Przedstawienia towarzyszącego lokalowi parku zachęcały malowniczością do odpoczynku

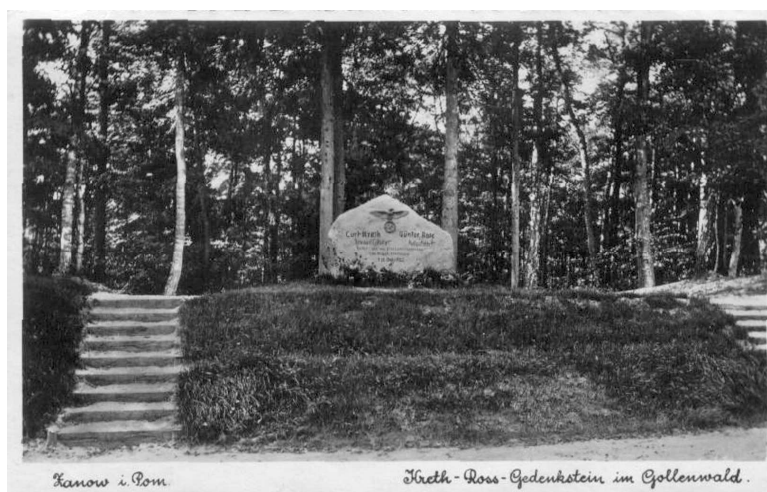


Ryc. 17. Sianów, restauracja Papiermühle od strony rzeki, pocztówka



Ryc. 18. Sianów, restauracja Papiermühle wraz z fragmentem parku, pocztówka

na łonie natury. Widoki budowli i parku często utrwalano na widokówkach (ryc. 18). Teren parkowy ze stawem malował akwarelą, według dawnego pierwowzoru, Kurt Plath (Zielke 1990: 21). Motywem widoków poświęconych naturze zdarzały się także tereny zielone ozdobione patriotycznymi pomnikami: skwer miejski z pomnikiem oraz pomnik wojenny Kreth-Ross ustawiony w lesie porastającym Górę Chełmską. Zwiedzanie tego ostatniego urozmaicało zapewne trasę wycieczek organizowanych na tę górę (ryc. 19).



Ryc. 19. Sianów, pomnik ofiar wojny na stoku Góry Chełmskiej, pocztówka

Wyjątkowym obiektem utrwalonym na całej serii dzieł ikonograficznych była sianowska fabryka zapalek. Widokówki pokazywały ją jako powód do dumy miasta oraz miejscową osobliwość. Do takich kart pocztowych należy wydana około 1904 roku w sianowskim zakładzie Carla Burowa *Gruß aus Zanow. Zundwaren-Fabrik August Kolbe & Co.* (Kluszczyński i in. 2007: 269) czy inna, z 1907 roku (Albinus 1986: 209). Liczne przedstawienia winietowe – na papierach firmowych, etykietach i drukach ulotnych stanowiły rodzaj znaku firmowego, identyfikatora czy wizytówki i służyły głównie reklamie (Albinus 1986: 208; Zielke 1990: 269, 273–275). Odbiciem zachwyty artystów okresu międzywojennego motywami przemysłowymi był rysunek H. Stegmilera, który w rytmicznym ustawieniu budynków fabryki i równoważą-

cym ich poziomy układ smukłym kominie wznoszącym się z boku dostrzegł wartości estetyczne (Albinus 1986: 211).

Reprezentatywny obraz – wizytówkę Sianowa, obejmujący pełną ofertę najbardziej godnych uwagi miejsc, stanowiła widokówka Zanow z około 1911 roku, na której zestawiono w symboliczne pary sześć motywów w neorokokowych obramieniach: kościół i ratusz, fabrykę zapalek Kolbego i nową szkołę, park miejski i ulicę staromiejską (obecną ul. Morską) (Kluszczyńscy i in. 2007: 268).



Ryc. 20. Sianów, lokal Wendlanda – siedziba stowarzyszeń, zdjęcie pamiątkowe (Zielke 1989: 789)



Ryc. 21. Sianów, hala sportowa, zdjęcie pamiątkowe (Zielke 1990: 398)

Ikonografia Sianowa nie ogranicza się jednak do przedstawień obiektów najbardziej godnych uwagi. Obraz miasta wzbogacają zdjęcia różnych innych budynków. Należą do nich przedstawienia: dawnej szkoły ludowej (Zielke 1990: 383), siedziby stowarzyszeń Wendlanda (Zielke 1989: 789) (ryc. 20), widok dworca kolejowego od strony peronów, różnych obiektów sportowych świadczących o upowszechnianiu kultury fizycznej w pierwszej połowie XX wieku: hali sportowej (Zielke 1990: 398) (ryc. 21), placu sportowego (Zielke 1990: 1059) i basenu kąpielowego (Zielke 1990: 1061).

Obrazu Sianowa dopełniały, czyniąc go wszechstronnym, fotografie mieszkańców miasta w strojach codziennych i odświętnych charakteryzujących okres życia, płeć, zawód i pozycję społeczną. Były to: indywidualne i grupowe portrety okolicznościowe, sceny z uroczystości i wydarzeń w mieście, zdjęcia rodzajowe, sztafaż uliczny i portrety na tle budynków szkolnych, gospód czy sklepów. Warto spośród nich wymienić fotografię o historycznym znaczeniu, dokumentującą zgromadzenie mieszkańców przed ratuszem (Zielke 1990: 634), przeciwstawiając jej ćwiczenia ochotniczej straży pożarnej (Zielke 1990: 593) czy wymarsz dzieci na majówkę (Zielke 1990: 371). Do wymownych portretów należą: grupa dzieci z bałwanem przed restauracją Maxa Jastrowa przy obecnej ul. Morskiej na fotografii z 1935 roku (Zielke 1990: 637) (ryc. 22), grupa dzieci w parku miejskim, trzy kobiety z dziewczynką na szosie z Sianowa do Polanowa w 1943 roku (Zielke 1994: 786), a także rodzina chłopska z wozem na tle domu na przed-



Ryc. 22. Sianów, ul. Morska, dzieci z bałwanem przed restauracją Maxa Jastrowa, zdjęcie pamiątkowe (Zielke 1990: 637)

mieściu (Zielke 1994: 1035) (ryc. 23). Z portretów zbiorowych można wymienić fotografie: uczniów i nauczycieli przed budynkiem szkoły prywatnej, małżeństwa Dorothee i Ernsta Schwarzów wraz z grupą rzemieślników w pierwszą rocznicę założenia fabryki maszyn Schwarza w 1925 roku (Kannenberg 1986: 206), gildii strzeleckiej w 1927 roku, grupy sportowców i zespołu tanecznego (Zielke 1990: 397, 399, 401).



Ryc. 23. Sianów, rodzina chłopska na tle domu, zdjęcie pamiątkowe (Zielke 1994: 1035)

Elementem pejzażu miejskiego dawnego Sianowa były także nagrobki rodziny Kolbe na miejscowym cmentarzu (Zielke 1994: 1506).

## 2.2. Krajobrazy wsi na fotografiach

Większość wsi gminy Sianów oraz ich mieszkańcy również została upamiętniona na zdjęciach czy w pracach artystycznych. Zachowane przekazy to głównie: fotograficzne karty pocztowe, fotografie ze zbiorów rodzinnych, rysunki i fotografie dokumentacyjne oraz będące dziełami sztuki rysunki i obrazy, między innymi pędzla miejscowej malarki Hedwig Rades, portretującej postaci typowe dla lokalnego krajobrazu kulturowego.

Widoki ogólne wsi, których jest stosunkowo niewiele (zanalizowano siedem) ukazują miejscowości zespolone z naturalnym, równinnym

pejzażem, złożone z niskich chałup oraz wyrastającego ponad nie pasa zieleni sygnalizującego, że droga wiejska wysadzana jest drzewami. Nad zwartym zespołem zabudowy dominuje wieża kościelna (Szczegłino, Iwięcino). Widoki Iwięcina pojawiają się kilkakrotnie, panoramy pozostałych wsi występują pojedynczo.



Ryc. 24. Węgorzewo, ulica wiejska, szkoła i leśniczówka, pocztówka z początku XX wieku

Nieco liczniejsze (11 przeanalizowanych) są zdjęcia wiejskich ulic: w Bielkowie, Dąbrowie, Osiekach, Rzepkowie, Siecieminiu, Szczeglinie i Węgorzewie, znane głównie z pocztówek wielowidokowych (ryc. 24). Obraz drogi w Kłosie upamiętnia późniejsza akwarela Kurta Platha, oparta zapewne na dawnym przekazie. Najczęściej znajduje się widoki drogi w Węgorzewie zabudowanej chałupami o pierwotnych formach, rozłożystymi, krytymi strzechą. Autor jednej z fotografii drogi w Węgorzewie obrał jako motyw nowoczesny budynek mieszczący nazistowski ośrodek pracy i wypoczynku. Jego fotografia posiada swoistą wymowę – świadczy nie tylko o chęci wyrażenia dumy z rozwoju wsi, ale przede wszystkim o nowym rozdziale dziejów pomorskich wsi w latach 30. XX wieku. Inne zdjęcia mówią o stopniowych zmianach cywilizacyjnych następujących we wsiach gminy Sianów. O rozbudowie chałup przez urządzenie pokoi na poddaszu świadczy zdjęcie na widokówce Rzepkowa. Przykładem przemian estetycznych jest widok drogi w Siecieminiu, przekształconej w piękną aleję. Znakiem wkra-

czania do pomorskich wsi nowoczesnej komunikacji jest pocztówkowy widok ulicy w Bielkowie ze stojącym na niej samochodem (Zielke 1994: 746) (ryc. 25).



Ryc. 25. Bielkowo, droga wiejska z parkującym samochodem, pocztówka (Zielke 1994: 746)

### 2.3. Kościoły wiejskie oraz cmentarze

Najwięcej przekazów ikonograficznych poświęcono kościołom gminy Sianów – (zanalizowano ponad 30). Obejmują one także widoki cmentarzy i plebani. Ponadto jako osobną grupę można potraktować stosunkowo liczne (7) widoki zabytkowych drewnianych bramek cmentarnych.

Najstarsze widoki kościołów to rysunki dokumentacyjne ilustrujące katalog dzieł sztuki budowlanej Böttgera wydany w 1892 roku. Są tam plany kościołów w Dąbrowie, Iwęcinnie i Osiekach (Böttger 1892: 21, 27, 116) oraz widoki kościoła w Iwęcinnie od strony północno-wschodniej i prezbiterium świątyni w Osiekach (Böttger 1892: 26, 118). Motywy gotyckich kościołów w: Suchej, Iwęcinnie, Osiekach, Dąbrowie zdobią kilkunastokrotnie pocztówki będące przekrojowym przekazem obrazu wsi (Kluszczyński i in. 2007: 285) wydawane od końca XIX wieku. Na widokówkach i zdjęciach utrwalano także kościoły neogotyckie w Ratajkach czy Siecieminiu (Kluszczyński i in. 2007: 289; Hein 1989: 1304). W latach międzywojennych powstała dokumentacja foto-



graficzna przechowywana w Muzeum Narodowym w Szczecinie, poświęcona gotyckim ceglany kościołom w: Iwęcinnie Sierakowie, Sowonie i Suchej. Najbogatsza inwentaryzacja fotograficzna zachowała się dla świątyń w Iwęcinnie i Suchej. Obejmuje ona widoki budowli z zewnątrz, cmentarza oraz wyposażenia wnętrza: ołtarza, ambony, ławek (ryc. 26–28). Wartościowymi zdjęciami z Suchej są przedstawienia ozdobnych żelaznych zawiasów drzwi prowadzących do południowej kruchty. Ponadto dokumentują kopię malowideł ściennych w Dąbrowie i kopie napisów na dzwonach z kościołów w: Dąbrowie, Mokrem i Osiekach (ryc. 29). Malownicze ryglowe kościółki w Sowonie i Karnieszewicach przyciągały uwagę i dokumentalistów, i artystów. Świątynię w Sowonie fotografował anonimowy inwentaryzator (ryc. 30), a rysował Heinz Koebcke w 1912 roku (Koebcke 1950: 3) i Jörg Neitzel (Zielke 1990: 326). Kościół w Karnieszewicach rysował w 1920 roku Richard Zenke (Rosenow 1922: 67) (ryc. 31). Z kart pocztowych znane są tonące w zieleni plebanie w Iwęcinnie i Osiekach (Zielke 1990: 143; 1994: 1080). W Osiekach plebania mieściła się w chałupie nakrytej brogowym dachem z wystawką, nawiązującej do form dolnosaskich.



Ryc. 26. Iwęcino, widok kościoła wraz z cmentarzem, fotografia archiwalna (Muzeum Narodowe w Szczecinie, AFoto nr 1470)



Ryc. 27. Iwęcino, widok wnętrza kościoła w stronę ołtarza, fotografia archiwalna (Muzeum Narodowe w Szczecinie, AFoto 1471)



Ryc. 28. Sucha, widok wnętrza kościoła w stronę ołtarza, fotografia archiwalna (Muzeum Narodowe w Szczecinie, AFoto 14 810, 1)



Ryc. 29. Osieki, widok wnętrza kościoła w stronę ołtarza, fotografia archiwalna (Muzeum Narodowe w Szczecinie, AFoto nr 14 811)



Ryc. 30. Sowno, widok kościoła ze strony wschodniej, fotografia archiwalna (Muzeum Narodowe w Szczecinie, AFoto nr 16 603)



**Ryc. 31.** Richard Zenke, Karnieszewice – widok kościoła od strony zachodniej, rysunek piórem, 1920 (Rosenow 1922: 67)



**Ryc. 32.** Iwięcino, bramka cmentarna, fotografia archiwalna (Muzeum Narodowe w Szczecinie, AFoto nr 662)

Osobliwością wyróżniającą ikonografię gminy Sianów są przedstawienia zabytkowych ciosanych bramek prowadzących na przykościelne wiejskie cmentarze. Zachowały się widoki takich bramek w Iwięcinie i Dąbrowie. Z trzech bramek iwięcińskich znane są widoki dwóch: szerokiej – dla miejscowych wiernych, i wąskiej, z datą 1725 – dla mieszkańców wsi Bielkowo. Były one niejednokrotnie upamiętniane na rysunkach czy zdjęciach dokumentacyjnych (Böttger 1892: 30; Hirschau 2003: 110, 158; ryc. 32), a także zdobiły widokówki. Bramka w Dąbrowie znana jest tylko z jednego zdjęcia pamiątkowo-dokumentacyjnego<sup>10</sup>. Uwagę przyciąga ich konstrukcja złożona z grubych belek z łukowatym przejściem zdobionym profilowanymi podłuczami. Bramki są świadectwem dawnej kultury ciesielskiej kultywowanej w gminie.

#### 2.4. Z życia na wsi – gospody i sklepy

Bardzo często wybieranym motywem ikonograficznym (26 przedstawień) spośród budynków we wsiach gminy Sianów były gospody i sklepy kolonialne, czasem znajdujące się w jednym lub sąsiadujących lokalach. Przykładem jest gościniec Fritza Schulza w Osiekach, widoczny na pocztówce z około 1929 roku (Kluszczyńscy i in. 2007: 291). Większość z gospód i sklepów znana jest z widokówek kilkuobrazkowych. Fakt ten potwierdza reklamową rolę tych wydawnictw, świadcząc jednocześnie o zapobiegliwości właścicieli lokali w gminie Sianów. Przędowała w tym rodzina Sass z Iwięcina portretująca się zwykle wraz ze służbą i zaprzęgami transportowymi na tle swojego parterowego, murowanego gościńca, złożonego z dwu budynków. Dokumentuje ten zwyczaj między innymi karta z pierwszego dwudziestolecia XX wieku *Gruss aus Eventin* (ryc. 33).

Dwubudynkowa, otynkowana była także gospoda Theodora Wundera w Maszkowie, utrwalona wraz z pozującą przed nią rodziną właściciela i obsługą zarówno od strony fasady, jak i od ogrodu. Gospody w sianowskich wsiach nie były zbyt okazałe, przypominały chałupy mieszkalne, jak ta w Osiekach. Jednak zazwyczaj były większe, nieraz adaptowano chałupy, rozbudowując je. Przykładowo, do chałupy w Ratajkach, ryglowej, krytej wysokim dwuspadowym dachem, dobudowano murowane parterowe skrzydło o spłaszczonym dachu (Kluszczyńscy i in. 2007: 289). Gościniec Gustava Laua w Wierciszewie posiadał na

<sup>10</sup> Herder-Institut, Marburg, Bildarchiv, nr inw. GBW 4/29 Schlawe A–Q.

osi klasycyzujący piętrowy ryzalit upamiętniony na pocztówce z około 1910 roku (Kluszczyńscy i in. 2007: 290), co nadawało mu rys dworu. Przykładem rozbudowy chałupy o niskie piętro mieszczące pokoje sypialne jest gospoda w Maszkowie. Duża, piętrowa, podpiwniczona gospoda złożona z dwu wielosiowych skrzydeł stała naprzeciw wiejskiego stawu w Węgorzewie. Wyjątek budowlany pośród tych tradycyjnych form stanowił zapewne sklep kolonialny w Iwęcinnie, mieszczący się w nowoczesnej willi w stylu wernakularnym. Został on upamiętniony na pocztówce z około 1935 roku (Kluszczyńscy i in. 2007: 287).



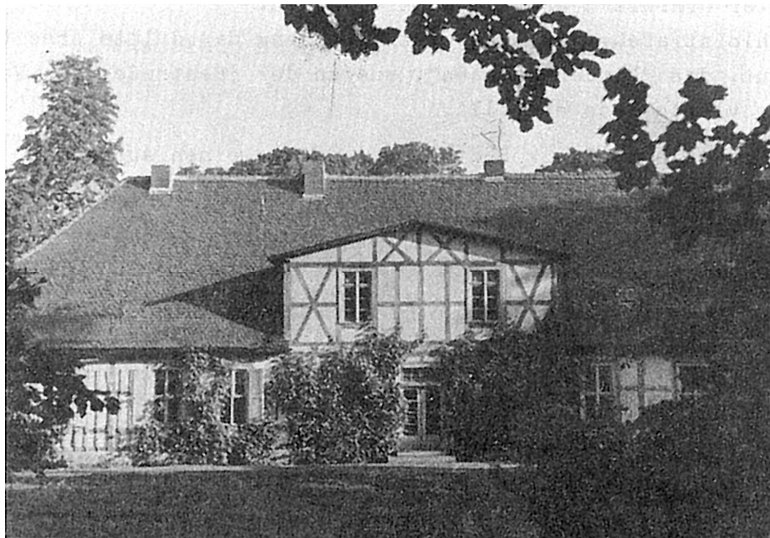
Ryc. 33. Iwęcino, gospoda Sassa

## 2.5. Dwory i zagrody

Charakterystyczną cechą ikonografii gminy Sianów jest równie częste przedstawianie tak dworów, jak i chałup. Zanalizowano po 20 samodzielnych ujęć tych motywów, choć widoków chałup w gruncie rzeczy jest dużo więcej, jeśli wziąć pod uwagę te pojawiające się na fotografiach ulic wiejskich. Różnica w upamiętnianiu obu rodzajów autonomicznych motywów polega na odmienności źródeł ikonograficznych. Widoki pałaców znane są głównie z widokówek, podczas gdy oddzielne widoki chałup przede wszystkim z fotograficznej dokumentacji archiwalnej i rodzinnych zdjęć pamiątkowych.



Ryc. 34. Sucha, pałac, fotografia archiwalna (Muzeum Narodowe w Szczecinie, AFoto nr 1861, 2)



Ryc. 35. Osieki, stary dwór, rysunek (Zielke 1990: 145)

Ulubionym obiektem widokówek mimo braku upiększających detali architektonicznych był pałac w Suchej, ze względu na jego reprezentacyjną bryłę wyróżniającą się na tle budownictwa gminy (ryc. 34). Wyniosły dwupiętrowy gmach nakryty wysokim łamanym dachem,

z niższymi piętrowymi skrzydłami, okazałe wyglądał w widoku z ukosa. Od strony ogrodu sprawiał malownicze wrażenie na zdjęciach, na których ganek ukryty jest pod bluszczem. Wśród przedstawień dworów w Osiekach oprócz widoków wernakularnej bryły nowej budowli istnieje rysunek dawnego XVIII-wiecznego budynku z czasów Barona Cocceji – o formie przypominającej dużą chałupę chłopską, typowej dla pomorskich siedzib szlacheckich (Zielke 1990: 145) (ryc. 35). Historyzujący dwór w Ratajkach był duży, ale miał skromny wygląd. Piętrowy wielosiowy budynek na wysokim cokole urozmaicono trójosiowym ryzalitem wyższym o jedno piętro, na parterze przeprutym wysokimi arkadami, a zwieńczonym trójkątnym szczytem (Neumann 1989: 1109). Jeszcze skromniejszy był murowany dwór w Rzepkowie, znany z rodzinnych zdjęć (Zielke 1990: 207, 209), mający kształt dużej chałupy z wystawką. Okazałości dodawał mu poprzedzający wystawkę ryzalit o zaokrąglonych narożach, połączony z głębokim portykiem osłaniającym podjazd.



Ryc. 36. Węgorzewo, dwór i park, zdjęcia pamiątkowe



Do reprezentacyjnych i pięknych założeń należał z pewnością historyzujący pałac w Węgorzewie wraz z wypielęgowanym parkiem utrwalony na jednej pocztówce (ryc. 36). Można przypuszczać, że powstało więcej jego przedstawień i z czasem zostaną one wydobyte na światło dzienne.



Ryc. 37. Bielkowo, zagroda chłopska od strony pola, fotografia archiwalna (Muzeum Narodowe w Szczecinie, AFoto nr 723)

Ryglowe chałupy w gminie Sianów w XX wieku uznawane były już za zabytkowe. Dlatego nie tylko upamiętniano je na fotografiach rodzinnych, ale i dokumentowano w ramach muzealnej inwentaryzacji etnograficznej. Zdjęcia archiwalne przechowywane w Muzeum Narodowym w Szczecinie przedstawiają domy i zagrody najstarsze, głównie te nieprzebudowane i nieodnowione. Na zdjęciach z: Bielkowa, Osiek i Sierakowa<sup>11</sup> (ryc. 37–40) widać chałupy i zagrodę, wywodzące się ze wzorów dolnosaskich – ryglowe, kryte brogową strzechą, a także paleniska umieszczone we wnękach w pomieszczeniach kuchennych (ryc. 41). Zdjęcie z Iwięcina dokumentuje wygląd odnowionej ryglowej zagrody o fachach biało tynkowanych, stanowiącej typowy motyw „w kratę” pomorskiego pejzażu kulturowego (ryc. 42). Okazałe zagrody czworo-

<sup>11</sup> Muzeum Narodowe w Szczecinie, AFoto nr: 721–724; 731–732; 1293,2; 1293,3; 1569, 1473.

boczne w Iwęcinnie o biało tynkowanych fachach wraz z mniejszą zagrodą dolnosaską były tematem pięknej widokówki z około 1940 roku (Kluszczyński i in. 2007: 288). Ryglowe chałupy o formach dolnosaskich, występujące w Kłosie czy Wierciszewie, pojawiały się na zdję-



**Ryc. 38.** Bielkowo, zagroda chłopska od strony podwórza, fotografia archiwalna (Muzeum Narodowe w Szczecinie, AFoto nr 722)



**Ryc. 39.** Osieki, zagroda chłopska z drogi wiejskiej, fotografia archiwalna (Muzeum Narodowe w Szczecinie, AFoto nr 1293, 2)

ciach rodzinnych mieszkańców tych wsi. Do takich zabytkowych chałup należał niejednokrotnie przedstawiany dom rodzinny poety Alberta Schwarza (Zielke 1994: 1043; Anonim 1983: 50; Paetow 1989: 1264–1265). Rodzinne zdjęcia dokumentowały także zmiany cywilizacyjne w wiejskim budownictwie polegające na przykład na zastępowaniu strzechy dachówką. Tego typu zdjęciem jest to z 1910 roku ze Szczeglina, na którym rodzina Wilk sportretowała się przed domem Totzke (Zielke 1994: 1083).



**Ryc. 40.** Sierakowo, chałupa chłopska, fotografia archiwalna (Muzeum Narodowe w Szczecinie, AFoto nr 1569)

Malowniczym tematem i dla dokumentalistów, i dla artystów były najstarsze chałupy. Ryciny inwentaryzacyjne kurnej chaty w Osiekach wraz ze studnią z żurawiem, a także wyposażenie jej wnętrza w palenisko, skrzynię, półkę publikuje Zielke (1990: 147) (ryc. 43). Rybackie chałupy w Łazach stały się motywami obrazów Hedwig Rades i Kurta Platha, być może dlatego, że miejscowość leżąc na mierzei, stała się dogodnym punktem do zainstalowania letniej pracowni artystycznej.

Czasem upamiętniano nieliczne wille unowocześnione i wznoszone w aktualnie modnej stylistyce we wsiach sianowskich. Willa Radetzki w Bielkowie zdołała pocztówkę, sąsiadując ze zdjęciem gospody Klotza (Scheel 1989: 843–844). Oba budynki wyglądają na przebudowane sta-



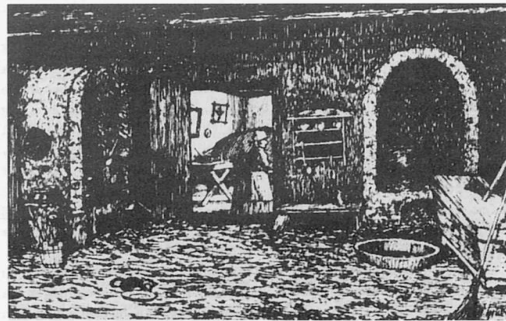
**Ryc. 41.** Bielkowo, piec w chałupie chłopskiej, fotografia archiwalna (Muzeum Narodowe w Szczecinie, AFoto nr 732)



**Ryc. 42.** Iwęcino, zagroda chłopska, fotografia archiwalna (Muzeum Narodowe w Szczecinie, AFoto nr 1473)



Wusseken, Rauchhaus mit Ziehbrunnen



Wusseken, Inneres eines Rauchhauses mit Schwibbogen

Ryc. 43. Osieki, zdjęcie chałupy (góra) oraz Willy Grube, Osieki, kurna chata i jej wnętrze, rysunek piórem, okres międzywojenny (Zielke 1990: 147)



Ryc. 44. Heinrich Menke, Szczeglino, nowoczesna willa z początku XX wieku, obraz, 1947/1948 (Zielke 1994: 1082, dół)

re chałupy. W gospodzie dodano krótkie boczne skrzydło z arkadowymi oknami i neobarokowym szczytem. Willa zyskała nowy wygląd przez dobudowę piętrowego ryzalitu nakrytego dwuspadowym dachem i ozdobienie szczytów drewnianymi lukami. Wernakularną willę w Szczeglinie, tak zwany Raupenschloß, na przełomie lat 1947 i 1948 rysował Heinrich Menke (Zielke 1994: 1082) (ryc. 44).

## 2.6. Szkoły wiejskie

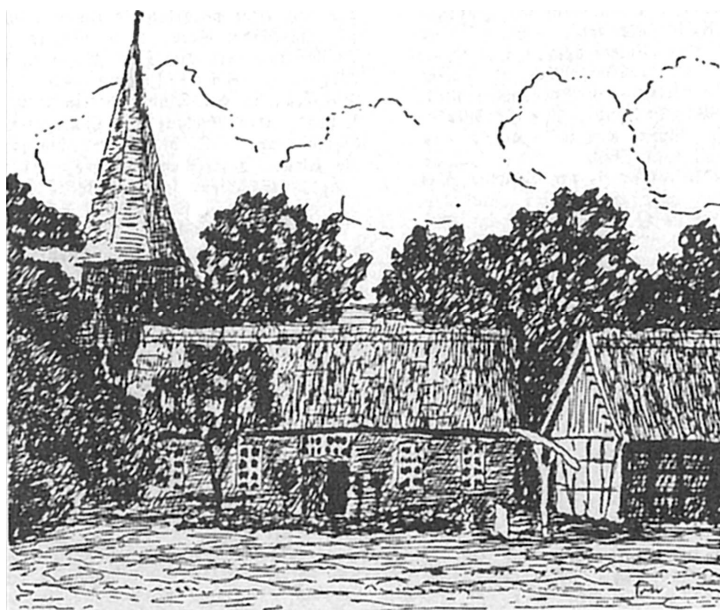
Szkoły, które zwykle stanowiły powód do dumy wiejskiej społeczności, w ikonografii gminy Sianów pojawiają się rzadziej niż wśród widoków innych gmin (zanalizowano 14 ujęć). Przepuszczalnie powodem była skromna, bliska tradycji bryła wiążąca się z funkcją budynków. Szkoły te bowiem prowadziły tylko klasy początkowe (por. Wesołowska w tym tomie). Motyw szkoły znaleźć można przede wszystkim na wielowidokowych kartach pocztowych. Były to w większości budynki nowe, wznoszone od przełomu XIX wieku po lata międzywojenne XX wieku. Formą przypominają chałupy – rozłożyste, nakryte szeroko połaciowym dwuspadowym dachem. Były murowane z cegły z dachem ceramicznym i miały odcinkowo zamknięte otwory okienne i drzwiowe.



Ryc. 45. Sierakowo, szkoła, pocztówka (Muzeum Narodowe w Szczecinie, AFoto nr 1568, 2)

Typ takiej szkoły udokumentowany został na pocztówkowym zdjęciu szkoły w Sierakowie. Zdjęcie jest jednocześnie portretem grupy ówczesnych uczniów tej placówki (ryc. 45).

Dzięki widokom wiadomo, jak niewiele poszczególne budynki szkolne różniły się od siebie. Przykładowo, szkoła w Węgorzewie miała białe tynkowane ściany (ryc. 24), inna – w Iwięcinie – krótkie skrzydło boczne (Kluszczyńscy i in. 2007: 287; Zielke 1994: 1078), a jeszcze inna – w Ratajkach – asymetryczną dyspozycję ścian dekorowanych ponadto tynkowymi płycinami (Kluszczyńscy i in. 2007: 289). Budynek szkoły w Rzepkowie wyróżniały słupki akcentujące szczyt i narożniki – dalekie odbicie szczytu świątyni greckiej. Stara szkoła przykościelna w Osiekach znana jest dzięki anonimowemu rysunkowi piórem (Zielke 1990: 143) (ryc. 46), wykonanemu przed budową nowej szkoły w 1922 roku. Zdobila też pocztówkę. Dzięki temu wiadomo, że była ceglana, a nie ryglowa, jak to sugeruje rysunek, którego autor zapewne chciał dodać szkole malowniczości. Jej dwupołaciowy dach jednak, zgodnie z tradycją, pokryty był strzechą. Budynek szkolny w Osiekach mieścił dodatkowo pocztę, o czym informuje widokówka datowana na 21.5[19]00, a wydana przez A. Rogorscha w Gdańsku. Była to jedyna poczta znana z dostępnego zbioru widoków gminy Sianów.



Ryc. 46. Osieki, szkoła przykościelna (Zielke 1990: 143, dół)

## 2.7. Życie gospodarcze i komunikacja

Grupę analogiczną ilościowo do widoków szkół stanowiły przedstawienia związane z gospodarką i komunikacją gminną. Warto zauważyć, że mimo znaczenia zasobów leśnych dla gminy odnotowane zostały tylko trzy widoki leśniczówek. Pojawiły się one na kilku widokowych pocztówkach Węgorzewa i Mokrego (ryc. 24) – wsi położonych w zwartych kompleksach leśnych, wykształconych z pierwotnych osad drwali. Leśniczówka w Węgorzewie była skromnym ryglowym domem różniącym się od chałupy rolnika tylko tym, że była podpiwniczona. Natomiast w Mokrem znajdował się duży budynek ceglany – podpiwniczony i posiadający niskie piętro.



Ryc. 47. Osieki, kuźnia z podcieniem (Muzeum Narodowe w Szczecinie, AFoto nr 1293, 1)

Wygląd powszechnego na wsiach budynku kuźni utrwalony został tylko w Osiekach na zdjęciu wykonanym w ramach inwentaryzacji muzealnej (ryc. 47). Także jedno z głównych źródeł energii – młyn wietrzny znaleziony został tylko na jednym przedstawieniu. Anonimowy artysta namalował obraz wiatraka w Suchej (Zielke 1990: 340). Ikonografia licznych w gminie młynów wodnych ograniczona jest do fotografii dwu różnych obiektów w Ratajkach i Dąbrowie, ukazanych



w otoczeniu pejzażowym (Zielke 1994: 786; Kluszczyńscy i in. 2007: 285). Według tych zdjęć z kilkuobrazowych widokówek w Ratajkach młyn był starą ryglową chałupą, a w Dąbrowie mieścił się w nowoczesnym budynku – murowanym, piętrowym, nakrytym spłaszczonym dachem. Wygląd w 1928 roku dużego ryglowego młyna przy drodze ze Skibna do Suchej i Osiek na akwareli utrwalił Kurt Plath (Zielke 1994: 1063) (ryc. 48).



Ryc. 48. Kurt Plath, Młyn przy drodze ze Skibna do Suchej, akwarela (Zielke 1994: 1063)

Własną kartę pocztową wydał dworzec kolejowy Skibno–Sianów (ryc. 49). Czterowidokowa pocztówka pokazywała jedną z najbardziej reprezentacyjnych budowli gminy od strony podjazdu i jej wnętrza. Piętrowy murowany budynek dworca, na parterze upiękuszony szeregiem dużych arkadowych okien i drzwi, nawiązywał do formalnych rozwiązań wybitnego architekta pruskiego Karla Friedricha Schinkla. Trzy eleganckie widoki wewnątrz przeznaczonych dla oczekujących podróżnych reklamowały dworzec jako pięknie urządzonej restaurację, funkcjonalny bufet i wygodne miejsce odpoczynku.

Folwarczne zabudowania gospodarcze oraz obraz prac rolnych znane są z szeregu zdjęć pamiątkowych gromadzonych przez właścicieli Osiek, opublikowanych przez Diethera von Kleista (1989: 1281, 1283–1284).



Ryc. 49. Skibno, dworzec kolejowy, pocztówka

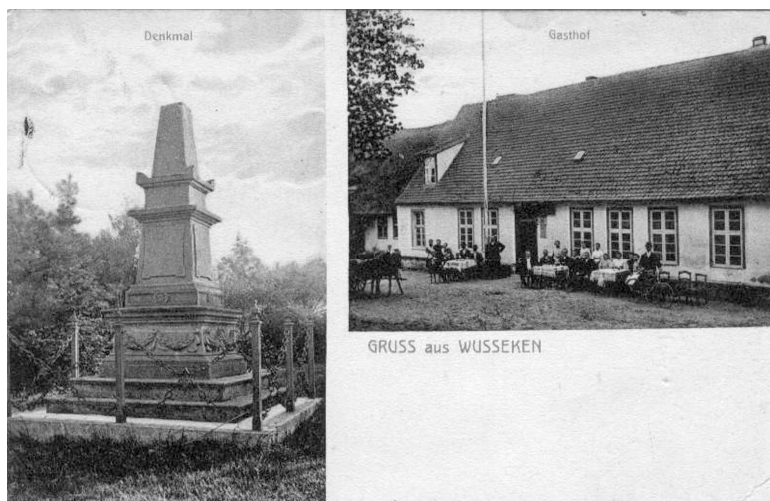
Zdjęcia te ukazują: rozległe pole po zniwach z szeregami snopów ustawionych w miedle, traktor podczas jesiennej orki w 1937 roku, słomianą lalkę, jaką nosiło się w pochodzie dożynkowym, oraz upamiętniają prezentację wysokomlecznej krowy i konia wierzchowego pełnej krwi. Dokumentują w ten sposób rozwój nowoczesnej gospodarki w pomorskim dworze i pielęgnowanie tradycyjnych wiejskich obyczajów. Jeden z mieszkalnych budynków folwarku w Osiekach umieszczony został także na widokówce z 1900 roku. Wygląd gospodarczych budynków folwarcznych w Rzepkowie znany jest ze zdjęcia z 1931 roku, przechowywanego w zasobach rodzinnych (Zielke 1990: 123).

## 2.8. Upamiętnianie historii

Urozmaicające i upiększające wiejski krajobraz pomniki poświęcone ofiarom I wojny światowej w gminie Sianów wzniesiono w Iwięcinie, Węgorzewie i Osiekach. Informują o tym ich zdjęcia na kartach pocztowych (Pitzke 1989: 886). Każdy z pomników miał inną formę.

Na rozstaju dróg w Iwięcinie stała piramida z tablicą inskrypcyjną zwieńczoną przez Order Krzyża Żelaznego (Zielke 1994: 1079). W Węgorzewie ustawiono okazały głaz na cokole z kamieni. Najbar-

dziej rozbudowany był pomnik w Osiekach (ryc. 50). Miał monumentalną formę złożoną z piramidy wznoszącej się na grobowcu ustawionym na dwustopniowym cokole, który z kolei stał na schodkowej platformie.



Ryc. 50. Osieki, pomnik poświęcony ofiarom I wojny światowej, pocztówka

## 2.9. Wiejskie pejzaże

Pejzażowi naturalnemu gminy Sianów poświęcano niewiele uwagi. Jego przedstawienia stanowią element wiejskich panoram, widoków ogólnych i fragmentarycznych widoków wsi, których głównym motywem był staw czy młyn, jak w przypadku widokówek Dąbrowy (Kluszczyńscy i in. 2007: 284–285). Pejzaż gminy utrwalony został również na zdjęciach prac polowych, do których należą fotografie z Osiek. Zdarzały się widokówki, na których pejzaż dominował. Jedną z nich była wspomniana wyżej karta z lat 30. XX wieku z Węgorzewa, wiążąca się niewątpliwie z ówczesnym wpleceniem apoteozy natury w politykę. Czterowidokowa pocztówka pokazywała prócz Domu Pracy i Wypoczynku dwa stawy z zabudową w tle oraz łąkę otoczoną lasem.

Przykładami artystycznej interpretacji natury gminy są: obraz malowany przez Kurta Platha z szosy do Skibna (pejzaż okolic Sianowa), linoryt Heinricha Otto zatytułowany *Powrót do domu* (perspektywa

drogi wysadzonej sosnami i brzozaami prowadzącej przez równinę) czy obraz pędzla Ruth Schlüter-Hildebrand – łódzie rybackie w Łazach (Zielke 1990: 37, 108; 1994: 1003).

## 2.10. Mieszkańcy wsi

Krajobraz gminy Sianów to także portrety jej mieszkańców. Na wielu widokach wiejskich dróg na tle zabudowy fotografowie ustawiali do zdjęcia mieszkańców: przechodniów, uczniów, właścicieli i obsługę gospód czy sklepów. Liczne zdjęcia grupowe upamiętniały klasy szkolne, rodziny podczas uroczystości bądź członków związków, stowarzyszeń, zespołów artystycznych i sportowych. Te rodzinne czy zbiorowe portrety mówią wiele o strojach, obyczajach i zwyczajach społecznych, a także symbolicznie nadawanej i przypisywanej przez ludzi różnym okolicznościom i czynnościom. Portrety mieszkańców gminy są też ważnymi źródłami wiedzy historycznej o szerszym zasięgu.

Pojedyncze postacie rybaków z Łazów, ich żon i córek uwieczniła pędzlem Hedwig Rades (Zielke 1990: 683, 688, 694, 703) (ryc. 51).



Ryc. 51. Hedwig Rades, Przędka przy pracy, obraz olejny (Zielke 1990: 703)

Obrazem skromnej rodziny z Osiek jest fotograficzny portret kilku pokoleń Schultzów przed sklepem i gospodą Fritza Schultza, wykonany w 1929 roku (Kluszczyński i in. 2007: 291).

Zbiednienie społeczeństwa związane z kryzysem gospodarczym końca lat 20. XX wieku widać przy porównaniu tej fotografii ze zdjęciami właścicieli i obsługi gospód na pocztówkach z około 1910 roku z Wierciszewa i około 1913 roku z Dąbrowy (Kluszczyński i in. 2007: 284, 290). Przykładem różnorodności kroju strojów damskich, męskich i dziecięcych, właścicieli i służby na początku XX wieku jest fotografia grupy osób przed gościńcem w Suchej (ryc. 52).



Ryc. 52. Sucha, portret właściciela z rodziną i obsługą na tle gospody

Stroje robocze noszone w trakcie prac rolnych upamiętnione zostały na portrecie trzech robotników pracujących w gospodarstwie rodziny Krüger w 1932 roku (Anonim 1983: 50). To samo źródło publikuje fotografię członków rodziny stojących na tle ryglowej chałupy, wykonaną z okazji srebrnego wesela Maxa i Hildegardy Krüger. Pośrodku przed zebranymi ustawiono duży kosz symbolizujący wszelaką pomyślność rodu. Uniformy pracowników i kierownictwa mleczarni w Wierciszewie około 1938 roku znane są dzięki pamiątkowej fotografii personelu prezentującego okolicznościową wierszowaną „dobrą radę” (Schünemann 1986: 177) (ryc. 53).



Ryc. 53. Wierciszewo, personel mleczarni (Schünemann 1986: 177)



Ryc. 54. Sianów, ludowy zespół taneczny, zdjęcie z 1925 roku (Zielke 1990: 401)

Wiele zdjęć zbiorowych świadczy o potrzebach miejscowych społeczności do łączenia się w różne związki i organizacje. Fotografia Związku Gminnego Dziewcząt pokazuje grupę młodych kobiet ubraną w białe suknie, zgromadzoną wokół pastora, z towarzyszeniem sztan-

daru. Inna grupa w białych strojach – młodzieży żeńskiej i męskiej – to portret zespołu tanecznego (Zielke 1990: 324, 401).

Migawką ze sportowego życia gminy Sianów, ale i dowodem docierania do gminy nowej techniki fotograficznej są wykonane za pomocą lampy błyskowej zdjęcia tej grupy artystycznej (ryc. 54), a także członków i działaczy związku sportowego Saar-Treue-Staffel, ustawionych na tle fasady ratusza wieczorem 22 sierpnia 1934 roku (Zielke 1990: 399).



**Ryc. 55.** Dąbrowa Koszalińska, Związek Strzelców z Broni Małokalibrowej, zdjęcie z 1935 roku (Lassahn 1989: 871)

Dumą sianowskich obywateli były z pewnością bractwa strzeleckie, o czym świadczy uroczysty zbiorowy portret członków Bractwa w Sianowie w mundurach, przy sztandarach, z bębniem umieszczonym z przodu oraz reprezentacyjny portret Związku Strzeleckiego Broni Małokalibrowej w Dąbrowie, wykonany z okazji święta chorągwi (Zielke 1990: 397; Lassahn 1989: 871) (ryc. 55). Świadectwem kultywowania tradycyjnych zwyczajów świątecznych jest scena rodzajowa związana ze świętowaniem Wielkanocy – poszukiwanie jajek w ogrodzie przed domem. Do ciekawych dokumentów należy fotografia z ćwiczeń straży pożarnej (Zielke 1990: 593; 1994: 786).

## Podsumowanie

Gmina Sianów była najbardziej uprzemysłowioną spośród gmin sławieńskich. Pozostała jednak bardzo tradycyjna. Świadczy o tym jej ikonografia. Najważniejszą wartością było życie duchowe ucieleśnione w widokach kościoła i jego otoczenia. Ośrodek – prawie równie ważnego – świeckiego życia społecznego stanowiła wiejska gospoda. W gminie jeszcze w pierwszej połowie XX wieku zachowało się wiele starych, zabytkowych chałup, co mogło wynikać nie tylko z przywiązania do wzorów wprowadzonych przez przodków, ale i z biedy. Jednak o wadze przykładanej do tradycji mówi fakt, że dawne chałupy uznawano za równie godne uwagi i upamiętnienia, co miejscowe dwory, które poza pałacem w Suchej pozostały skromne. Nowe sianowskie budownictwo wznoszone od przełomu XIX i XX wieku było proste, nawiązywało do sprawdzonych dawnych form wiejskich chałup. Zmiany polegały głównie na zastępowaniu konstrukcji ryglowych cegłą, a strzech dachówką. Niewielkie domy stawiano bez zbędnych architektonicznych ozdób charakterystycznych dla stylów historycznych. Pojedyncze nowoczesne wille, mimo że wznoszone w duchu wernakularyzmu, a więc w przekształconej stylistyce rodzimej, uznawano za dziwaczne. Świadczy o tym potoczna nazwa nadana jednej z nich, willi w Szczeglinie – *Raupenschloss* (dziwaczny zamek). Wysoko cenione były praca na roli i jej owoce, szczególnie od czasu dominacji ideologii narodowej, czego dowodzi portret rodziny i pracowników dworu w Osiekach, licznie zabranych z okazji dożynek z 1933 lub 1934 roku (Kleist 1989: 1283).

Tradycyjny charakter gmina zachowała do czasów obecnych, na co, zdaniem przedstawicieli lokalnej społeczności, wpływ ma sytuująca ją na peryferiach naturalna granica w postaci Góry Chełmskiej. Dzięki dawnej ikonografii obserwować można zarówno obraz czasów minionych, jak i jego trwałość po 1945 roku oraz zachodzące zmiany.

## Bibliografia

- ALBINUS E. 1986. Hundert Jahre Zündhölzer aus Zanow, [w:] *Der Kreis Schlawe. Ein pommersches Heimatbuch*, Bd. I, (red.) M. Vollack. Husum: Die Städte und Landgemeinden von Manfred Vollack, 208–212.
- ANONIM 1983. Nachrichten für Rügenwalder Bürger, Rottenburg, *Aus der Heimat Rügenwalde (Pommern)*: 50.
- BÖTTGER L. 1892. *Die Bau- und Kunstdenkmäler des Regierungsbezirks Köslin*, Bd. I, H. III: *Kreis Schlawe*, Stettin: Commissions-Verlag von Léon Saunier's Buchhandlung.



- CHOJECKA J. (red.) 2007. *U stóp Góry Chełmskiej. Szkice do dziejów Sianowa*, Koszalin: Wyd. FENIKS.
- GRANZOW K. (red.) 1993. *Pommern in 1440 Bildern*, Leer: Verlag Gerhard Rautenberg.
- GUT P. 2007. Podziały administracyjne pomorskich prowincji Prus w latach 1918–1939, *Szczeciński Informator Archiwalny* 20: 89–102.
- HEIN H. 1989. Zitzmin, [w:] *Der Kreis Schlawe. Ein pommersches Heimatbuch*, Bd. II, (red.) M. Vollack. Husum: Die Städte und Landgemeinden von Manfred Vollack, 1302–1305.
- HIRSCHAU E.H. 2003. Der Bauernstand im Land Schlawe, [w:] *Das Rügenwalder Amt: Geschichte, Bewohner. Materialien zur pommerscher Familien- und Ortsgeschichte*, (red.) H. Bürger. Dresden: Sächsisches Digitaldr.-Zentrum, 43–104.
- INFORMATOR 2000. *Informator Urzędu Gminy i Miasta w Sianowie*. Sianów: UGiM w Sianowie.
- KANNENBERG I. 1986. Die Maschinenfabrik „Ostmark”, [w:] *Der Kreis Schlawe. Ein pommersches Heimatbuch*, Bd. I, (red.) M. Vollack. Husum: Die Städte und Landgemeinden von Manfred Vollack, 205–207.
- KLEIST D. 1989. Wusseken, [w:] *Der Kreis Schlawe. Ein pommersches Heimatbuch*, Bd. II, (red.) M. Vollack. Husum: Die Städte und Landgemeinden von Manfred Vollack, 1280–1285.
- KLUSZCZYŃSCY J. I Z., SZKUDNIEWSKI A., URBANIAK T., SROKA J. 2007. *Dawny powiat Sławno. Frühere Kreis Schlawe*, Słupsk: „GRAWIPOL”.
- KOEBCKE H. 1950. Ein Ausflug, *Ut Schloag* 12/9: 50.
- LASSAHN G. 1989. Damerow, [w:] *Der Kreis Schlawe. Ein pommersches Heimatbuch*, Bd. II, (red.) M. Vollack. Husum: Die Städte und Landgemeinden von Manfred Vollack, 867–871.
- NEUMANN R. 1989. Ratteick, [w:] *Der Kreis Schlawe. Ein pommersches Heimatbuch*, Bd. II, (red.) M. Vollack. Husum: Die Städte und Landgemeinden von Manfred Vollack, 1108–1112.
- PAETOW G. 1989. Wandhagen, [w:] *Der Kreis Schlawe. Ein pommersches Heimatbuch*, Bd. II, (red.) M. Vollack. Husum: Die Städte und Landgemeinden von Manfred Vollack, 1263–1266.
- ROSENOW K. 1922. *Sagen des Kreis Schlawe mit Zeichnungen von Lehrer Richard Zenke*, Rügenwalde: Druck und Verlag von Albert Mewes.
- SCHÜNEMANN F. 1986. Das Molkereiwesen im Kreis Schlawe, [w:] *Der Kreis Schlawe. Ein pommersches Heimatbuch*, Bd. I, (red.) M. Vollack. Husum: Die Städte und Landgemeinden von Manfred Vollack, 175–181.
- STELMACH M. 2000. *Eilhardus Lubinus i jego Wielka Mapa Księstwa Pomorskiego*, Szczecin: Wyd. Archiwum Państwowego w Szczecinie „Dokument”.
- VOLLACK M. 1984. *Plan der Stadt Zanow (Kr. Schlawe/Pommern)*, Norderstedt: Kartographie: Neide, Atelier für Kartographie.
- WMT 1988. *Wojskowa Mapa Topograficzna*, skala 1 : 100 000, Warszawa: Sztab Generalny Wojska Polskiego.
- ZIELKE H. 1989. Aus Zanows Geschichte, [w:] *Der Kreis Schlawe. Ein pommersches Heimatbuch*, Bd. II, (red.) M. Vollack. Husum: Die Städte und Landgemeinden von Manfred Vollack, 781–790.

- ZIELKE H. 1990. *Dicht hintern Gollen: Die Stadt Zanow und die Nachbargemeinden*, Bd. 1–2. Husum: Husum-Dr.-und-Verl.-Ges.
- ZIELKE H. 1994. *Dicht hintern Gollen: Die Stadt Zanow und die Nachbargemeinden*, Bd. 3.1.–3.2. Husum: Husum-Dr.-und-Verl.-Ges.

## **Hinter Bergen und Wäldern... eine Fabrik. Die Gemeinde Sianów in alter Ikonografie**

---

### **Zusammenfassung**

Das älteste kartografische Bild der Gemeinde befindet sich auf der großen Lubinus Karte, 1612 (ca. 1 : 240 000). Einige Änderungen sind auf der Schmettau Karte aus dem Jahre 18.Jh. zu sehen (1 : 50 000), dann auf der Preußischen Königlichen Landkarte aus dem 19.Jh. (1 : 25 000), aktualisiert im 20.Jh. Die Karten umfassen Besiedelungs-, Straßen- und Bewässerungsnetz, Waldflächen.

Der Stadtplan Zanows befindet sich auch auf der Lubinus Karte, 1612. Ein interessanter Plan ist der des Dorfes Wusseken von vor dem II. Weltkrieg. Ikonografische Quellen sind vor allem Fotos, Andenken, Dokumente, Ansichtskarten, auch Gemälde, Grafiken, Zeichnungen. Diese Materialien sind ab dem 14.Jh. bekannt. Viele Fotos informieren über Architektur und Aussehen der Stadt, der Altstadt, Stadtteile und Rekreatiionsflächen. Auf den Fotos der Dörfer sieht man meist nur die Dorfstraße mit einigen Gebäuden, vor allem Kirchen und charakteristischen Friedhofstoren, meist 18.Jh. Die frühere Ikonografie zeigt viele Herrenhäuser der Gemeinde Zanow, eines der schönsten war das in Zuchen. Beliebte waren Bilder von Fachwerkhäusern und Schulen, weniger gezeigt werden Forsthäuser. Sehr wertvoll sind Fotografien und Portraits der Bewohner, Mitglieder der verschiedenen Vereine und Gesellschaften. Die erhaltene Ikonografie der Gemeinde Zanow zeigt industrielle Entwicklung, aber auch Tradition. Das Wichtigste war aber das kirchliche Leben, wie auf den Bildern zu sehen ist. In der ersten Hälfte des 20.Jh. standen noch viele alte Häuser. Die neuerbauten Häuser (19./20.Jh.) ähnelten den alten, waren aber aus modernen Materialien errichtet. Beliebte waren Darstellungen von traditionellen Arbeiten, wie Feldarbeit und Erzeugnisse der Arbeit.